

**Harju maakonna kohalike omavalitsuste ja kogukondade
tasandi võrgustiku ülesehitamine kriisiolukordadeks
valmistumisel**

Projekti aruanne
Oktoober 2019

Sisukord

SISSEJUHATUS.....	2
PROJEKTI EESMÄRK	3
PLANEERITUD TEGEVUSED	5
<i>Struktuurse sidususe loomine läbi võrgustike.....</i>	5
<i>Võrgustike liikmete omanikutunde loomine läbi ürituste.....</i>	7
ÜLEVAADE KRIISIVÕRGUSTIKU PROJEKTI KÄIGUST JA TULEMUSTEST	8
KOKKUVÕTE JA JÄRELDUSED	12
SOOVIKUMUSED.....	16

Eessõna

Üha globaliseeruv maailmas kaasneb demokraatliku riigivalitsemisega nõudlus aktiivsema kodaniku järele. Erinevatel ajastutel muutuvad institutsioonid ja selle struktuurid. Muutuseid mõjutavad keskkonna tegurid, paikkonna eripära, käitumismustrid ja tingimused väljastpoolt. Oluline on vaadelda kuidas ühiskonna eri rollid üksteist mõjutavad ning millised on sõltuvused eri rollide vahel. Harjumuspärane tegutsemine loob käitumuslikud mustrid ning tekib etteaimatavus, mis hakkab määratlema tegutsemist.

Siseturvalisus on varasemalt olnud riigi tasandi tegevus, kuid antud valdkonnas on riigi roll aina enam muutunud. Üha olulisem on iga organisatsiooni ja inimeste ühine panus. Valitsuse poolne suund on kogukonnakesksel lähenemisel ja võrgustikupõhisel koostööl, kus turvalise elukeskkonna loomisel on igal ühel oluline roll.

2017.a. haldusreformi ja maavalitsuste tegevuse lõpetamise tulemusena on alates jaanuarist 2018 omavalitsuste liitude volikogud võtnud endale kohustuseks kohalike omavalitsuste üleselt hea seista elanike tervise, heaolu ja turvalisust toetava elukeskkonna kujundamise eest, nähes ette omavalitsuste liitude struktuurides ka vastav ametikoht siseturvalisuse spetsialistile. Seega maakondlikel tasanditel on turvalisuse valdkond mõningal määral reguleeritud, kuid kohaliku omavalitsuse tasandil puudub sellele arusaadav ja ühtne lähenemine. Olukorra tingib kahtlemata ka turvalisuse kui mõiste laiaulatuslik defineerimise võimalikkus. Turvalisuse teema ei ole sarnaselt teiste omavalitsustele seadusega ettenähtud kohustuslike ülesannetena struktuuris fikseeritud tegevus ega muuhulgas teiste ülesannetega ühiselt käsitletav temaatika. Seega "Harju maakonna kohalike omavalitsuste ja kogukondade tasandi võrgustiku ülesehitamine kriisilukordadeks valmistumisel" hanke võitja MTÜ Linnalabori koostatud projekti aruanne peaks andma meile parema selguse, kuivõrd Harjumaa Omavalitsuste Liidu tasandilt koordineeritav tegevus on piisav, et mõjutada kogukonna toimijaid ja institutsioone enam turvalisusele tähelepanu pöörama.

Harjumaa Omavalitsuste Liit

Sissejuhatus

Harjumaa omavalitsuste kriisivõrgustike ülesehitamise projekti eesmärgid olid ambitsioonikad ning uuenduslikud. Omavalitsuse tasandil kogukonna kaasamine nõnda süstemaatiliselt ei ole Eestis laialt levinud. Ehkki kohustuslikud kriisikomisjonid omavalitsustes koosnevad lisaks vallavalitsuse ametnikele ka ettevõtjatest või muudest elutähtsate teenuste pakkujatest, siis üldjuhul ei hõlma need elamuühistuid, külavanemaid või seltse ja vabaühendusi. Selline kogukonna mõtestamine, sellele seatud ootused ning süstemaatiline lähenemine maakonna piirides esitasid väljakutseid, kuid võimaldasid samas Linnalaboril katsetada uuenduslikke lahendusi. Arenenud demokraatiates on omavalitsuse avatud koosolekud taolistel ja muudel teemadel levinud kommunikatsioonivahendiks. Arenenud digivõimekusega Eestis on võimalik seda kombineerida e-maili põhiste listidega. Kuid mõlema komponendi olemasolu on vajalik edukaks suhtluseks ja koostööks kogukonna erinevate tasandite vahel.

Kriisivõrgustikud omavalitsustes lisanduvad juba olemasolevatele ja omavahel suhteliselt komplitseeritult seotud suhtlusvõrgustikele: kriisikomisjonid (piirkonna ja omavalitsuse tasandil); riigiasutused (eelkõige Päästeamet, PPA); omavalitsused, nende liidud ja liitude organid (maakondlikud turvalisuse nõukogud). Loodavad kriisivõrgustikud puutuvad kõigi nendega kokku ning nende näol on tegemist kommunikatsiooni seisukohalt viimase lülige ahelas, mis viib elanikeni. Samas peegeldab selle viimase lüli toimimine ka kõikide muude lülige omavahelise toimimise edukust ning sellest sõltub, millist infot ja kuidas elanikeni viiakse. Kogu suhtlusvõrgustiku analüüs ning võimalike muudatuste sisseviimine eeldab eraldi tähelepanu. Loodetavasti panustab ka käesolev, suhteliselt piiratud ulatusega projekt selle laiema pildi mõtestamisesse ja toimimisse.

Projekti eesmärk

Harjumaa Omavalitsuste Liit korraldas aprillis 2019 hanke, mille eesmärk on ehitada üles Harju maakonna kohalike omavalitsuste (v.a. Tallinna linn) ja kogukondade tasandil võrgustik, mille kaudu edastatakse valminud „Käitumisjuhised kriisiolukordadeks“ ja teavitatakse elanikkonda kriisiolukordadeks valmistumisel. Hanke teostamisel lähtuti siseministri 21.03.2019 käskkirja nr 1-3/26 „Elanike kriisideks valmisoleku maakondliku edendamise üldtingimused 2019. aastal“ seatud tingimustest. Projekti eesmärk lähtus Vabariigi Valitsuse poolt 2018. aastal kinnitatud Elanikkonna kaitse kontseptsioonist, mille järgi suurendatakse

inimeste hakkamasaamise võimekust kriisiolukordades, seda nii kodu kui kogukonna tasandil¹. Hanke läbiviimise tulemusena osutus võitjaks MTÜ Linnalabor.

Projekti „Harju maakonna kohalike omavalitsuste ja kogukondade tasandi võrgustiku ülesehitamine kriisiolukordadeks valmistumisel“ ülesanded olid: kohaliku omavalitsuse ja kogukondliku tasandi (elamuühistud, külakogud) võrgustiku ülesehitamine ja nendevahelise struktuurse sidususe loomine, sh kommuniqueerimine; koolituste, seminaride või infopäeva läbiviimine vähemalt ühel korral igas kohaliku omavalitsuse üksuse võrgustikku kuuluvate osapooltega, sh kaasates kohaliku omavalitsuse kriisikomisjon, vabatahtlikud seltsingud jm asjassepuutuvad organisatsioonid, ühingud ning tuginedes võimalusel veebilehel www.kriis.ee avaldatud juhendile „Käitumisjuhised kriisiolukordadeks“; loodud võrgustikust teavitamine võrgustiku osapooltele ning kaasatud osapooltele.

Projekti tegevused viidi ellu juunist septembrini 2019. Linnalabori meeskonda kuulusid Peeter Vihma (projektijuht), Barbi Pilvre (kommunikatsiooniekspert), Aide Tonts (võrgustikuekspert) ja Epp Vahtramäe (koordinaator). Hanke läbiviija MTÜ Linnalabori üheks tegevusvaldkonnaks on sotsiaalne innovatsioon ja ettevõtlus. Alates asutamisest 2006. aastal on Linnalabor tegutsenud nii era- kui avaliku sektori projektide läbiviimisega avaliku ruumi ja linnade arendamiseks ning probleemide lahendamiseks nii Eestis kui rahvusvaheliselt.

Peeter Vihma on sotsioloog, kelle uurimisvaldkondadeks on kaasaegsed valitsemisvormid. Ta kirjutab Helsinki Ülikoolis doktoritööd hübriidsetest keskkonnavalitsemise mudelitest. Varasemalt on Peeter Vihma koos Linnalaboriga välja töötanud PPA tellimusel kogukondliku politseitöö juhendi ning läbi viinud mitmeid uurimis- ja arendusprojekte kogukondade ja riigiasutuste jaoks. Peeter Vihma on konsultatsiooniettevõtte Symbiosis OÜ tegevjuht ja Tallinna Asumiseltside Liidu juhataja.

Barbi Pilvre on kommunikatsiooniekspert, ajakirjanik ja õppejõud. Ta töötab TLÜ Balti Filmi, Meedia, Kommunikatsiooni ja Kunstide instituudis dotsendina. Barbi Pilvrel on pikaajaline kogemus Eesti Ekspressis kultuurilisa Areen juhatajana, eksperdina mitmetes organisatsioonides ning ettevõtjana kommunikatsiooniala konsultatsioonifirmas Barbi Pilvre OÜ. Pilvre oli Riigikogu XII ja XIII koosseisu liige ning Tallinna linnavolikogu liige.

Aide Tonts on rahvusvaheline ettevõtja ja võrgustumiseekspert. Tema ettevõtte T'Aide Living OY tegeleb võrgustike loomise ja juhtimisega, turunduse- ning müügistrateegiate väljatöötamisega.

Epp Vahtramäe on arhitekt ja urbanist, kes põhitööna tegeleb ruumilise keskkonna loomisega, kuid Linnalaboris keskendub peamiselt ruumiharidusega seotud projektidele. Tema peamised huvivaldkonnad on ruumiharidus, tööstusalade taaselavdamine ja sotsiaalsete mõjude hindamine.

¹ Elanikkonna kaitse kontseptsioonist lk 13, https://www.riigikantselei.ee/sites/default/files/content-editors/organisatsioon/failid/rakkerhmad/elanikkonnakaitse_kontseptsioon_15.02.2018.pdf

Planeeritud tegevused

Struktuurse sidususe loomine läbi võrgustike

Hankepakkumises seadis Linnalabori meeskond võrgustiku loomise esmaseks eesmärgiks informatsiooni jätkusuutliku levitamise tagamise. Jätkusuutlik tähendab siinkohal seda, et võrgustik on suuteline ennast uuendama ning levitama infot ka ilma keske juhtimiseta. Võrgustiku teiseks ülesandeks on tagada teadlikkus kriisiks valmistumise info vajalikkusest ning kasutatavusest. Selleks levitatakse võrgustiku kaudu „Käitumisjuhust kriisiolukordadeks“ kuid püüeldakse ka selle poole, et inimesed oleksid laiemalt teadlikud omavalitsuse kriisiplaanidest.

Võrgustiku infrastruktuuri peamine komponent on postiloend (*mailing-list*). Postiloend moodustati iga omavalitsuse võtmeisikute e-posti aadresside põhjal. Võtmeisikuteks on:

- Vallavalitsuse ametnikud
- Volikogu vastava valdkonna esindaja²
- Vallaasutuste esindajad (koolid, lasteaiad, huvikoolid, kultuurimajad jne)
- Suuremate ettevõtete esindajad
- Korteriühistute esindajad
- Külaseltside esindajad ja külavanemad
- Piirkonna päästekomando esindajad
- Vabatahtlike päästjate ja kaitseliidu esindajad
- Piirkonna politseinik

Joonisel 1 on ära toodud loodava kahetasandilise kriisivõrgustiku mudel kahe KOV-iga. Praktikas koosneb loodav võrgustik seega 15 KOV-i hõlmavast võrgustikust.

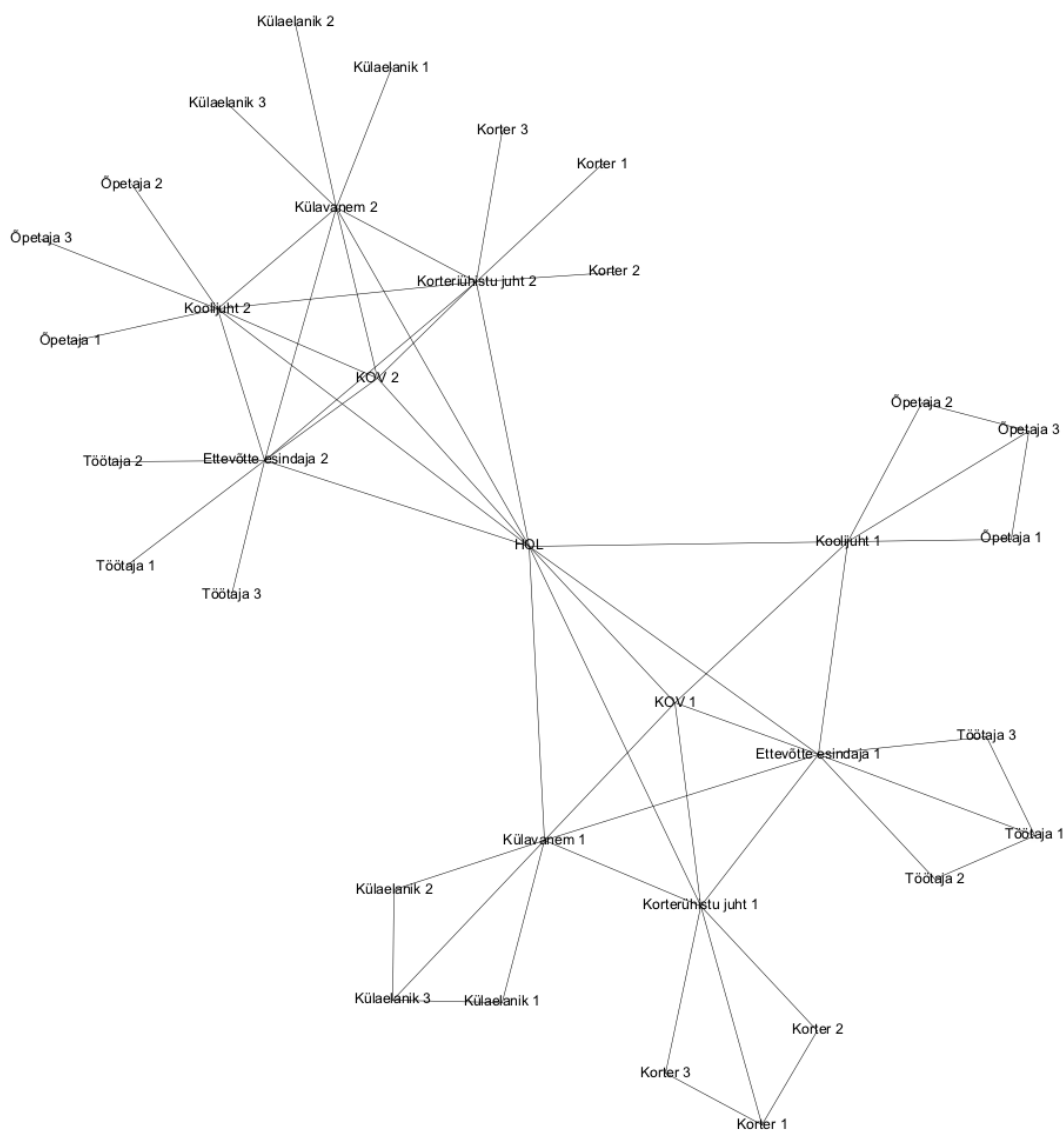
Esimese tasandil (omavalitsus) on ühendatud omavahel võtmeisikud, kellest igaüks edastab infot oma võrgustikule. HOL-ile lisaks on võimalik võrgustikku liita ka Päästeamet, PPA või mõni muu asjasse puutuv asutus. Teisel tasandil (külad, kollektiivid, seltsid) edastavad võtmeisikud infot oma all-võrgustikele. Nagu näha, on joonisel olevas näites KOV 1-s teise tasandi võrgustike liikmete vahel sidemed, samas kui KOV 2-s teise tasandi võrgustiku liikmete vahel sidemeid ei ole. See tuleneb võtmeisikute võimalusest edastada infot selliselt, et info saajad on teineteisele näha (valides e-posti saates cc ehk *carbon copy*) ning saavad ka omavahel suhelda (KOV 1) või edastada info teiste saajate eest varjatult (valides e-posti saates bcc ehk *blind carbon copy*, nagu tehtud KOV 2-s). Kuna eesmärgiks on võimalikult suure sidususe loomine võrgustikus, on eelistatud KOV 1 variant.

Joonisel nähtavas võrgustikus on HOL-il võimalik levitada infot kõigile KOV-idele eraldi ning KOV-idel omavahel otse suhelda ei ole võimalik. Vajadusel on võimalik postiloendisse programmeerida ka võimalus kõiki võrgustikke liikmeid korraga adresseerida (luua nn.

² 2018. aasta lõpus HOL ja SIM poolt läbi viidud küsitluse tulemusena selgus, et linna- ja vallavolikogudes vastutab turvalisuse teemade eest kas selleks eraldi loodud komisjon (korra- ja elurakendekomisjon, elanikkonnakaitsekomisjon jne) või mõni olemasolev komisjon (keskkonna- ja heakorraline komisjon, eelarve- ja majanduskomisjon, eelarve- keskkonna- ja planeerimiskomisjon, transpordikomisjon, elukeskkonnakomisjon, kogukondade komisjon), kellele on vastav teema vastutada antud; kuid esines ka omavalitsusi, kus turvalisuse teemat ei käsitleta mitte üheski volikogu komisjonis.

üldlist). See tihendab võrgustikku ning loob võimaluse kiiremaks info levitamiseks, samas on võimalik, et see suurendab infomüra võrgustiku liikmete jaoks.

Teoreetiliselt on võimalik võrgustik muuta ühetasandiliseks, st liita kõik teise tasandi liikmed esimesse tasandisse, nii et igas KOV-is toimib meililist, kuhu teoreetiliselt kuuluvad kõik KOV-i elanikud. Kui selline lahendus valitakse, nõuab see liitumisvõimaluse loomist näiteks võrgustiku valdaja kodulehe kaudu.



Joonis 1 Kriisivõrgustiku mudel

Lisaks loodi internetilehekülg (hol.ee/kriis), kuhu paigutati info kriisivõrgustiku eesmärgi ja toimimise kohta, viited Siseministeeriumi materjalidele ning jooksev info omavalitsustele.

Eraldi tuleb rõhutada, et kuna loodav võrgustik koosneb sadadest eraisikute e-posti aadressidest, peab loodav andmebaas olema vastavuses Euroopa andmekaitseadustikuga (GDPR). See tähendab, muuhulgas, vajadust võrgustiku liikmete nõusolekule oma e-posti

kasutamiseks ning võimalust listist lahkumiseks selliselt, et see oleks hiljem tõestatav. Sellest tulenevalt on soovitatav kasutada olemasolevaid ning renditavaid serveri- ja postiloendilahendusi.

Võrgustike liikmete omanikutunde loomine läbi ürituste

Selleks, et tutvustada projekti ja võrgustiku loomise eesmärki ning selleks, et võrgustiku liikmetel tekiks omanikutunne võrgustiku suhtes, korraldas Linnalabor igas omavalitsuses koosoleku (pealkirjaga „Valmisoleku päev“). Sellel koosolekul, kuhu kutsuti kõik valla võtmeisikud, tutvustati projekti nii HOLi kui Linnalabori poolt, räägiti Käitumisjuhiseist kriisiolukorras ning lisafunktsioonina mängiti läbi üks kriisistsenaarium, mis põhines Sisekaitseakadeemia Päästekolledži poolt loodud stsenaariumil. Koosoleku lõpetas võtmeisikute vahel iga omavalitsuse tasandil ühiselt allkirjastatud „Heade kavatsuste kokkulepe“, mis sedastab võrgustiku eesmärgi ja selle kasutamise põhimõtted.

Koosoleku esimeseks eesmärgiks oli tekitada arutelu võtmeisikute vahel kriisideks valmistumise teemal. Sellel teemal toimuvad küll omavalitsustes volikogu ja vallavalitsuse tasanditel koosolekud ning kriisikomisjonide kontekstis kaasatakse sinna ka elutähtsate teenuste pakkujaid, kuid reeglina ei ole omavalitsustes läbi viidud sedavõrd laia osalejate ringiga koosolekuid turvalisuse teemadel. Selline arutelu on aga vajalik mitte ainult võrgustiku loomiseks vaid ka info vahetamiseks ametnike ja elanike vahel. Kriisiplaanid ei tööta, kui elanikel puudub teadmine, kuidas käituda ja mida neist oodatakse (näiteks, kust saab infot, kelle poole pöörduda või kus asuvad kogunemiskohad); samas ametnikud vajavad infot elanike ootuste ning probleemide lahendamiseks. Arusaamine, et infovahetus peab olema pidev ning mitmesuunaline, on võrgustiku toimimise eelduseks. Paljudes arenenud demokraatlikes riikides on taolised „linnakoosolekud“ levinud ning kasulikud viisid kogukonna koostöö käimashoidmiseks.

Koostöö formaliseerimise eesmärki täitis ka „Heade kavatsuste kokkulepe“. Omades küll pigem moraalset kui juriidilist jõudu tekitab kokkuleppe sõlmimine võtmeisikutes omanikutunnet info levitamise vajalikkusest. Kokkuleppes sõnastatakse, et võtmeisikud levitavad infot laiemalt kui füüsiliselt kokkutulnud inimesed ehk sellega tekib võrgustiku teine tasand (seltside ja korteriühistute liikmed, firmade ja koolide töötajad jne) kelle suhtes võtmeisikud toimivad kui „uksehoidjad“. Koostöökokkuleppe blanketti vt lisa 1.

„Valmisoleku päevale“ lisafunktsionaalsuse tekitamiseks arutati koosolekutel kokkutulnute käitumist hüpoteetilises olukorras, mille aitas ette valmistada Sisekaitseakadeemia Päästekolledži kriisireguleerimise ja tuleohutuse õppetooli lektor Jaan Tross. Stsenaariumi järgi tabab jaanuaris Põhja-Eestit orkaan, mis jätab suure osa maakonnast elektrita ning katkeb elutähtsate teenuste pakkumine (vt lisa 2). Selle stsenaariumi läbimängimise põhjal arutati koosolekul valla tegevuskava, elanikkonna käitumist ning omavahelist koostööd kriisisituatsioonides. Tegemist ei olnud õppusega – selleks puudub Linnalaboril pädevus – vaid pigem aruteluga, mille eesmärgiks oli nii kohalolijate ühise arusaama tekitamine planeerimise olulisusest kui ka ootuste ühtlustamise.

Tasub mainida, et „Valmisoleku päevadel“ osales reeglina ka kohaliku päästekomando esindaja, kuid mitte ametlikult ürituse läbiviijana vaid aktiivse osalejana.

Ülevaade kriisivõrgustiku projekti käigust ja tulemustest

Projekti kaalukaks osaks oli 15 omavalitsuses korraldatud „Valmisoleku päevad“. Nende ettevalmistamine toimus Linnalabori ja omavalitsuste koostöös. Ürituste plaanid ning kutsete tekstid valmistas ette Linnalabor, kutsed saatis välja (v.a. kahel juhul) vallavalitsus. Linnalabori ja valdade koostöö oli ka üheks esimeseks indikaatoriks selle kohta, milline on valla suhtumine kriisiks valmistumisse. Üldiselt oli valdade suhtumine väga positiivne ning väljastpoolt tulnud ühenduse initsiatiiv kogukonnaga suhtlemise eestvedamisse oli tervitatav. Sageli toetas praktilise abiga (kontaktid, ruumid, kutsed) vallavalitsuse ametnik, kelle ülesandeks ei ole igapäevaselt turvalisuse planeerimine, abi oli omavalitsuste kommunikatsioonijuhtidest, kes jagasid valla postiloendeid suhtlemiseks külakogukondade ja teiste ühendustega. Kuivõrd kõrgel tasemel valla ametnikud ennast üritusega sidusid, erines omavalitsuste kaupa. Vallavanema tasandil oli KOV esindatud umbes pooltel koosolekutel.

Valdades toimusid koosolekud kas vallavolikogu, raamatukogu või rahvamaja vm saalis. Nagu mainitud, oli see sageli esimene kord, kui turvalisust ja kriisiks valmistumist sedavõrd laias ringis arutati. Üldjuhul oli kogukonna liikmete huvi üsna suur, mida näitab ka ühtlane osalejate arv valdades. Tuleb siiski rõhutada, et osavõtjate arv ei ole kindlasti ainuke mõõdik, mis näitab valmisolekut turvalisuse teemaga ennetavalt tegeleda. Omavalitsused on erineva suurusega, koosolekute koosseisud erinevad (omavalitsuse enda töötajate arv või teiste asutuste ja organisatsioonide esindajate arv).

Omavalitsus	Toimumise kuupäev	Osalejate arv
Anija	18.06.	19
Loksa	19.06.	19
Keila	20.06.	20
Saue	30.06.	18
Rae	15.08.	33
Maardu	21.08.	36
Raasiku	21.08.	12
Harku	26.08.	20
Kuusalu	27.08.	26
Saku	27.08. (ühine üritus)	18
Kiili		4
Lääne-Harju	4.09.	19
Kose	11.09.	15
Jõelähtme	13.09	14
Viimsi	17.09.	18

Tabel 1. Osavõtjate arv omavalitsustes toimunud „Valmisoleku päeval“

„Valmisoleku päevade“ eesmärgiks oli toetada omavalitsuse ning kogukonna vahelist suhtlust. Seega projekti meeskonna ülesandeks ei olnud anda hinnangut omavalitsuse senisele tööle. Koosolekute käigus üritasid Linnalabori esindajad jääda neutraalseks ning ka kohalviibijate omavaheliste konfliktide ilmnemisel pigem juhtida tähelepanu nende lahendamise vajadusele kui asuda neid sealsamas lahendama või pooli valima. Samas panid koosolekute läbiviijad paratamatult tähele asjaolusid, mis aitavad teha mõningaid järeldusi kohalike olude kohta ning mida saab kasutada projekti eesmärkide paremaks saavutamiseks.

Kokkuvõtetes omavalitsuste koosolekutest on välja toodud järgmised olulised punktid:

- Omavalitsuse poolne toetus projektile
- Varasem töö kriisiplaanidega (nt kriisikomisjoni töökorraldus)
- Omavalitsuse ja kogukonna vahelised suhted
- Arutelu olulisemad teemad (millised on kitsaskohad, mis ressursist puudus on, mida kohalik tasand ülevalt või altpoolt ootab)

Anija

Vald aitas võrgustiku loomise projektile märkimisväärselt kaasa (kutsete saatmine, arutelu teemade ettevalmistamine, inimeste julgustamine kohale tulemiseks) ning vallavanem osales ka ise aktiivselt arutelus. Koosolekul selgus, et vallas on tehtud head tööd kriisikomisjoni raames. Valla ja kogukonna suhted olid konstruktiivsed ja positiivsed. Koosolekul tekkis ettepanekuid, kuidas paremini uuendada ressursinimekirja ning teavitada valla elanikke kriisi ettevalmistustes valla poolt. Arutelusse ning kriisideks valmistumisse olid kaasatud vabatahtliku päästega tegelevad inimesed.

Loksa

Linnapea ning selle töötajad aitasid võrgustiku projekti ettevalmistusele olulisel määral kaasa. Samas võis täheldada teatavat skepsist linnavalitsuse poolt tegevuse (st võrgustiku loomise) olulisusele. Kohalik kriisikomisjon ei ole veel tööle hakanud ent valla esindaja kinnitas, et kriisideks ollakse piisavalt valmis. Arutelul selgus, et linna töötajad ja kohalikud elanikud ei pidanud kriisiks valmisoleku ohtusid kuigi suureks ning ettevalmistavatesse tegevustesse suhtuti skepsisega. Optimismi on suurendanud positiivsed kogemused mitmepäevase elektrikatkestuse likvideerimisel. Aktiivsem huvi kriisiplaanide suhtes tuli kohalikest ettevõtjatelt (sadam).

Keila

Projekti toetas linnavalitsus aktiivselt. Linnas on toimiv kriisikomisjon ning võrgustiku loomine leidis linnavalitsuse poolt positiivset vastuvõttu, kuna äsjane intsident linnas oli esile toonud kriisikommunikatsiooni vajalikkuse. Linna kriisikomisjon on tööle hakanud ning koosolekul kirjeldas selle esindaja mõningaid kriisiolukorra toimimispõhimõtteid. Koosolekul osalesid aktiivselt kriisikomisjoni esindaja ja turvalisuse valdkonna juht. Eraldi tasub välja tuua, et koosolekul osales palju noori MTÜ-dega seotud inimesi ning nende valmisolek kriisideks valmistumisel rohkem osaleda on kõrge.

Saue

Vald toetas projekti tegevusi abivallavanema tasandil, kes osales ka arutelus. Vallapoolne valmisolek kriisiks valmistumisel on märkimisväärne, samas leiti, et igas KOVis peaks olema täiskohaga ennetus-spetsialist, sest hetkel ei jõua keegi seda tööd teha. Peeti oluliseks KOV ametnike koolitus kriisiolukordadeks valmisolekuks ning suuremad ennetustööd valla töötajatele, õpilastele kui ka igale organisatsioonile. Arutelu leiti, et HOLi roll võiks olla kriisiolukordades vajalike ressursside (nii inim- kui tehniliste ressursside) kaardistamine ja haldamine maakonna tasandil, tehti ka ettepanek läbi viia HOLi tasandil hange varu-elektrigeneraatorite hankimiseks.

Rae

Vald oli väga koostööaldis ning toetav, kommunikatsioonijuht oli väga aktiivne ja üritusest huvitatud. Suurt huvi näitas ka osalejate hulk koosolekul: kohal oli vallavanem ja abivallavanemad, lasteasutuste ja spordiasutuste juhid, külaseltsid, Kaitseliidu ja Naiskodukaitse esindaja, tervisekeskuse esindajad jne. Aktiivselt võttis sõna kohaliku Päästeameti esindaja. Valla võimekus organiseeruda erinevates olukordades on väga kõrge, lähenemine oli väga konstruktiivne. Kriisiks veelgi paremaks valmisolekuks nähti parandamise võimalusi suhtlemisel rohujuuretasandi ja külakogukondadega.

Maardu

Linn toetas projekti läbiviimist aktiivselt ning aitas igakülgset projektiga õnnestumisele kaasa. Linn on aktiivselt tegelema elutähtsate teenuste tagamise planeerimisega kriiside puhul, kuid varasemalt kogukonda sedavõrd laialt kaasatud ei ole. Linnapoolne huvi teema vastu oli kõrge, kohal olid palju linna töötajaid ning arutelu oli aktiivne. Samas olid valla töötajad ka enesekindlad, et mõeldavad probleemid on lahendatud ning altpoolt tulevad küsimused ei leidnud mõnikord selget vastust.

Raasiku

Valla poolt toetas projekti arendusnõunik ning oli ka ainuke valla esindaja koosolekul. Kriisikomisjon on küll loodud, kuid mitte väga aktiivne. Kogukonna poolt esitati vallale mitmeid küsimusi ning ettepanekuid valdkonna parendamiseks. Eraldi tõstatati näiteks ressursside kaardistuste päevakajalisuse küsimus. Kogukonna liikmed olid teadlikud võimalikest ohtudest ning probleemidest kriisiks valmistumisel. Leiti, et nende lahendamine eeldab jätkuvat koostööd valla ja kogukonna vahel, kuid ka Siseministeeriumi ning HOLi toetust.

Harku

Vallavalitsus on aktiivne ja loonud toimiva kriisikomisjoni, kuid „Käitumisjuhised kriisiolukordadeks“ dokument ei ole jõudnud kodanikuühenduste aktivistideni, selle levitamiseks ole ka aktiivselt tegeletud. Tõsise kriisiolukorra tekkimist vallas peetakse ebatõenäoliseks ning suhteliselt raske on motiveerida kodanikke vabatahtlikult ennetustöödel osalema. Vallas on olnud palju erinevaid kriisiolukordasid kajastavaid projekte. Inimesed ootavad pigem järjekindlat tegevust. Osad kodanikuühendused tunnevad, et vallal on palju informatsiooni, mida soovitakse, et nendega jagataks. Leiti, et nii HOLil kui ka Harku vallal peaks olema selge kommunikatsioonistrateegia nii ennetus- kui kriisitöö jaoks.

Kuusalu

Vald oli väga koostööaldis, kohal olid vallavanem ja kommunikatsioonijuht, Kaitseliidu ja Naiskodukaitse esindaja, võtmetähtsusega asutuste juhid, volikogu liikmeid, haridusasutuste juhid, külavanemaid. Koostöö kommunikatsioonijuhiga oli väga ladus. Arutati suhtluse parandamise võimalusi külakogukondade ja valla kriisikomisjoni vahel. Kerkis esile füüsiliste andmekandjate vajalikkus juhiks, kui elekter on ära, samuti vajadus generaatorite ja kütuse järele. Vallas on olemas valmisolek ja kompetentsid kriisiks valmisoleku teemaga edasiseks tegelemiseks külakogukondade tasemel.

Kiili ja Saku

Kiili ja Saku vallal on ühine kriisikomisjon ja sellest ajendatuna oli valdadel soov pidada ühine „Valmisoleku päev“. Kuna mõlemad vallad paiknevad suhteliselt väikesel maa-alal, siis peeti seda positiivseks juhul, kui valdades peaks olema kriisiolukord ja on vaja kodanikke teavitada. Samas on aga valla eripäraks see, et paljud täiskasvanud valla kodanikud veedavad enamuse oma ajast pealinnas või siis vallast väljaspool. Sellega võib tekkida olukord, et kodanikud ei pruugi olla teadlikud kodus tekkinud kriisiolukorrast. Selgus, et vallal puuduvad paljud kontaktandmed, näiteks korteriühistute omad. Kodanikeühendused tõid välja probleemi, et kuigi vallas on loodud ja tegutsema hakkav kriisikomisjon, siis valla elanikud ega ka kodanikuühendused ei ole teadlikud komisjonist ja neil puuduvad komisjoni liikmete kontaktid. Seega nähti vajadust valla ja kogukonna vahelise suhtluse arendamiseks.

Lääne-Harju

Vallaga kriisiks valmisoleku päeva korraldamise teemal suhelda oli väga keeruline. Valmisoleku päeva kuupäev ka nihkus Linnalabori ja valla kokkuleppel suvest sügisesse, et kaasata rohkem osapooli. Kui suvel oli suhtlus vallaga väga sujuv, siis augustis teema juurde tagasi tulles signaalid, et vallas pole teema vastu enam erilist huvi: muu hulgas on Riigikantselei ja PPA tasemel kriisiõppuseid olnud piisavalt ja vald on võimalikeks keerulisteks olukordadeks hästi valmis. Vald ei soovinud valmisoleku päevaga end seostada ega enda aadressilt kutseid kogukonnale edastama. Kutsed valmisoleku päevale saadeti laiali Linnalabori aadressilt.

Lääne-Harju vald on keeruline, sest asub suurel territooriumil hajutatud ja sundliidetud omavalitusena koosneb väga erinevatest kogukondadest. Paldiski linnal on omaette eripäraga väljakujunenud mõneti vastuoluline identiteet, samas riigi tasandil peetakse linna arengu perspektiive väga headeks. Paldiski linnas on rida strateegilise tähtsusega asutusi nagu sadamad ja kütuseterminal, kellel on endal olemas kriisiks valmisoleku plaanid.

Valmisoleku päeval olid kohal võtmeasutuste esindajaid, päästeteenistuse, kaitsejõudude esindajad, haridusasutuste, külaseltside ja ka kirikukoguduse esindaja, volikogu liikmeid. Vald oli esindatud Padise piirkonda esindava vallavalitsuse liikme näol. Kohtumine oli kokkuvõttes siiski konstruktiivne. Nähti arenguruumi valla kriisikomisjoni ja külade tasandi ja asutuste suhtluse parandamises ning võimalusi kriisiks valmisoleku temaatika arutamiseks kogukondade tasandil.

Kose

Vald toetas aktiivselt ning vallavanem ise oli väga aktiivselt seotud kriisiks valmisoleku päeva korraldamisega. Kohal oli valla esindus, koolidirektor, spordiasutuste ja külade esindajad. Ühelt poolt oli ootus, et kriisi korral riik organiseerib abi, teisalt nähti, et vald ise peab nt teede läbitavuse ja esmase abi ise korraldama. Probleeme nähti korrusmajade elanikega suhtlemisel, nendes on keerulised kogukonnad, elanikud vahetuvad ja neis majades võib ilmastikukatastroofide puhul tekkida kõige suurem segadus seoses tehniliste probleemidega nagu küte, veevõrk ja kanalisatsioon. Kose on kompaktne ja hea sisekliimaga vald ning valmis edasi töötama ka kriisiks valmisoleku suunal. Valla territooriumil asuvad Nõukogude Liidu aegsed varjendid, mille kasutamisest võimalike evakuatsioonipindadena oli samuti juttu. Nende seisukord on aga evakuatsiooniks hetkel ebasobiv, üks varjend on antud erakätesse seiklusturismi korraldamiseks. Kool on kriisi puhul valmis majutama abivajajaid, ent vajaks generaatorit. Nähti vajadust, et riik peaks valdadele võimaldama lisaressursse kriisiks

valmisoleku parandamiseks, nt generaatorid, madratsid, tekid. Kerkis ka kütuse kättesaadavuse teema.

Jõelähtme

Jõelähtme eristus teiste Harjumaa valdade seast kui üks kõige paremini organiseerunud ja tugeva algatusvõimega. Tegutseb MTÜ Elanikkonna Kaitse Selts JES, kes teeb head tööd inimeste kriisiolukorras hakkamasaamise valmisoleku parandamiseks. Vallavolikogu juures on elanikkonnakaitse valdkonna komisjon. Vald tegi head koostööd Linnalaboriga kriisiks valmisoleku päeva korraldamisel. Kohal oli kogu vallavalitsuse esindatus, kommunikatsioonijuht, külavanemad, vabatahtlike päästjate esindajad, valla kriisikomisjoni ja vallavolikogu liikmed. Nähti arenguruumi iga inimese kriisiks valmisoleku kompetentside arendamisel ja külade ja valla kriisikomisjoni suhtlemisel. Teemana keriks üles vajadus hankida raadiosidevahendid ja generaatorid külakeskustesse.

Viimsi

Vallas on kriisiks valmisolek tõsiselt ette võetud üsna hiljuti, samas on lähenemine väga konstruktiivne, sest vallas on väga suured ressursid kompetentsi näol kui ka materiaalses mõttes. Kohal olid valla kriisikomisjoni liikmed, politsei esindaja, kommunikatsioonijuht, Viimsi Halduse juhtkond ja elutähtsate teenustega seotud asutuste esindajad, haridusasutuste esindajad, külavanemad. Parandamise võimalust nähakse kriisi temaatika valdkonnas ennekõike koostöös erasektoriga ja kaubandusvõrguga, et valmistuda olukorras kui elektrit pole, et ligi pääseda toidule jm. Külavanemad ootaks ka rohkem kaasamist valla kriisikomisjonilt ja eelinfo jagamist kriisiks valmistumisel. Nähti vajadust hankida generaator Huvikeskusse. Valitses arusaam, et kuigi Tallinn ja riigi võimekused on lähedal, peab vald kriisiolukorras ise pakilised probleemid lahendama, sest piiratud võivad olla ka transpordiühendused Tallinna linnaga.

Kokkuvõte ja järeldused

Turvalisuse valdkond hõlmab endas mitmeid osapooli ning eeldab nende osapoolte tihedat koostööd nii ettevalmistuste kui ka kriisiolukorra enda ajal. Ütleb ka seadus, et hädaolukorra lahendamiseks on vajalik Vabariigi Valitsuse, valitsusasutuste ning kohalike omavalitsuste kooskõlastatud tegevus³. Eestis räägitakse küll sageli teenuste delegeerimisest, kuid palju vähem koostöö korraldamisest. Käesolev võrgustikuloome projekt on üks väike osa väga suurest ning keerulisest siseturvalisuse valdkonnast. See toob välja nii oma lõigule spetsiifilised, kuid ka kogu valdkonnale rakendatavad kitsaskohad.

Võrgustikutöö pole Eestis levinud mõiste ning sellealased tegevused võivad tekitada osalejatel või kõrvalseisjatel segadust ning skepsist. Üheks näiteks on projekti läbiviimise ajal ilmunud artikkel Harju Elus (30.08.2019), kus koosolekut nimetati halvustavalt „mokalaadaks“ artiklile esitati selgitav vastulause, mille Harju Elu avaldas 13.09.2019, teiseks näiteks valdkonna professionaalide osati tõrjuv suhtumine projekti. Võimalik, et kriitika põhjuseks on puudulik arusaam, miks on vajalik laiema kogukonna seotus kriisiplaneerimisega. Samuti on võimalik, et kuna kogukonna kaasamisega kaasneb ka vajadus selgema ja lihtsama ning mitte-

³ Hädaolukorra seadus § 2

erialase terminoloogia ning aruteluviisi järele, puudus koosolekutelt oodatud „professionaalsus“. Seega võrgustikutöö vajalikkust tuleb rohkem selgitada nii avalikkusele kui valdkonna professionaalidele.

Kui vaadata siseturvalisuse valdkonda laiemalt, on võrgustikutöö tegelikult väga levinud, ehkki mõistet ennast kuigivõrd ei kasutata. Siseturvalisuse ja kriisideks valmistumise valdkonnas toimivad mitmed omavahel seotud hierarhiad: kriisikomisjonid (piirkonna ja omavalitsuse tasandil); riigiasutused (eelkõige Päästeamet, PPA); omavalitsused, nende liidud ja liitude organid (maakondlikud turvalisuse nõukogud); vabatahtlikud ühendused (Kaitseliit, Naiskodukaitsjad, merepäästjad, abipolitseinikud, naabrivalve). Loodavad kriisivõrgustikud puutuvad kõigi nendega kokku ning nende näol on tegemist kommunikatsiooni seisukohalt viimase lüliga ahelas, mis viib elanikeni. Kõikide muude lülide omavaheline toimimine peegeldub seega ka selles, millist infot ja kuidas elanikeni viiakse.

Ehkki laiema kommunikatsiooni ja -juhtimisvõrgustike täpsem kaardistamine ning analüüs jääb väljapoole selle projekti raame, toob joonis 2 ära skemaatilise ülevaate sellest. Joonis pole kindlasti täielik, sellelt puuduvad nii toimijad kui nendevahelised suhted, kuid annab aimu võrgustike omavahelise koordineerimise väljakutsest.

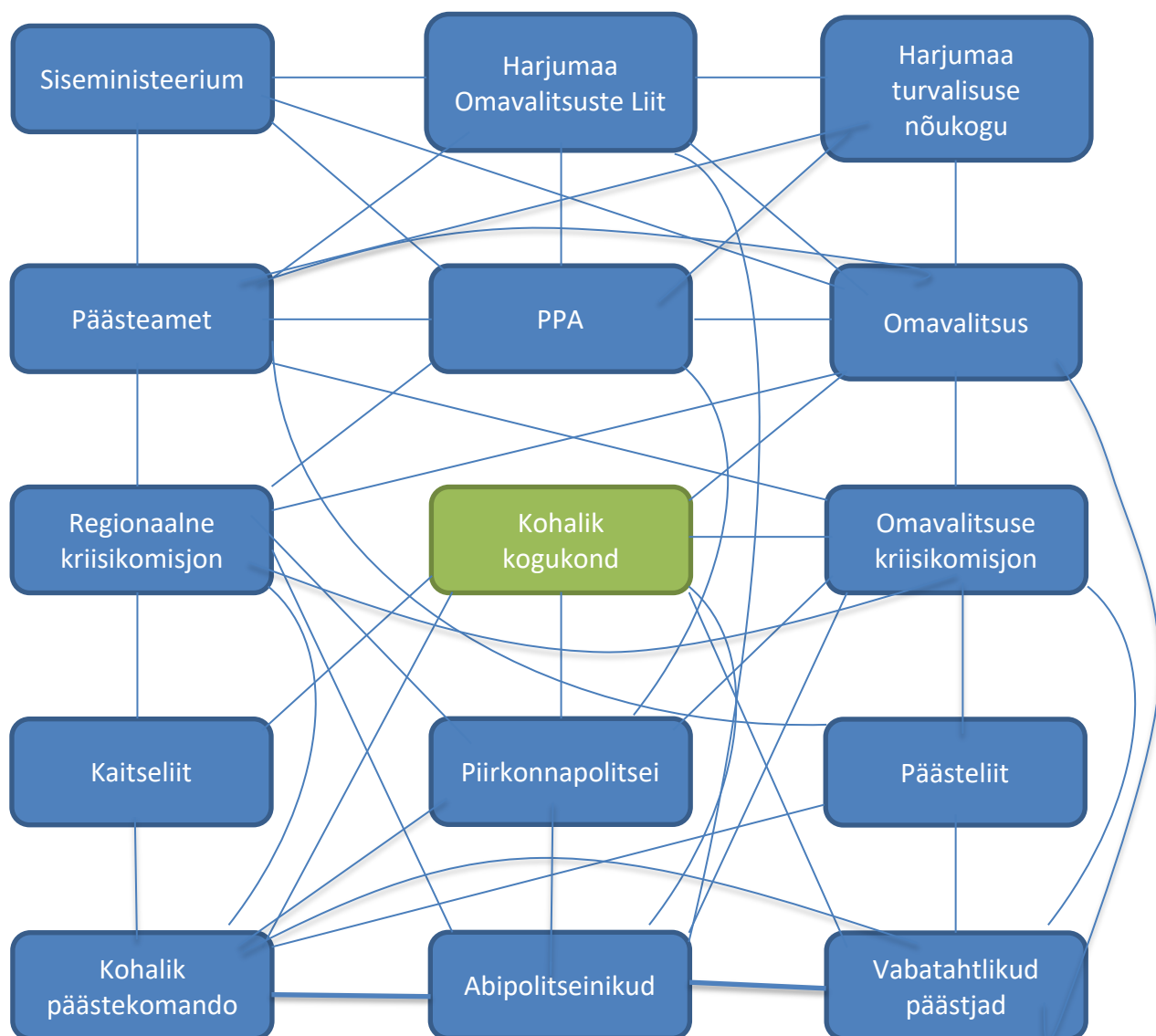
Peamised küsimused, mis „Valmisoleku päeva“ koosolekutel esile kerkisid, puudutavad just erinevate osapoolte tegevuste koordineerimist. Valdade tegevused kriisikomisjonide töö korraldamisel on väga kõikuva tasemega. Üheks põhjuseks on kindlasti see, et seoses haldusreformiga ning siseturvalisuse kontseptsioonide muutustega on vallad saanud juurde ülesandeid, mis varem kuulusid maakonna tasandi juurde. Omavalitsuse juhtiv roll kohaliku tasandi turvalisuse tagamisel on üsna uus ning näiteks kogukondlikus politseitöös veel sageli algusjärgus⁴.

Võib välja tuua kolm küsimust, mis süstemaatilisemat aruteludes esile kerkisid:

- Kuidas töötavad kriiside puhul koos Päästeamet, kohalikud kriisikomisjonid ja elutähtsate teenuste tagajad ning kuidas planeeritakse ja kasutatakse nende ressursse?
- Kuidas jaotatakse Päästeameti ressursse (sh vabatahtlikke päästjaid) mitut omavalitsust hõlmava kriisiolukorra puhul?
- Kuidas korraldatakse politsei, päästjate ja omavalitsuse töötajate ülesannete ja ressursside jaotamine kriisiolukordades?

Need küsimused ei pruugi peegeldada otseselt vastavate plaanide puudumist või halba ettevalmistust mõnel kõrgemal tasandil (nt regionaalne kriisikomisjon), vaid ka probleeme või lünkasid vastavate plaanide kommuniqueerimises teistele turvalisuse osapooltele. Kuna kogukonna osalus ning ettevalmistus on lahutamatu seotud vastustega neile küsimustele, on selge ja tõhus teavitustöö äärmiselt vajalik. Just need on küsimused, mis kohalikud elanikud esitasid ning millest tasub neid loodava võrgustiku kaudu informeerida.

⁴ Vt ka analüüsi Linnalabori poolt 2016 PPA tellimusel koostatud „Kogukondliku turvalisuse“ juhendmaterjal



Joonis 2 Turvalisuse valdkonna suhtlusvõrgustiku mittetäielik skeem

Käesoleva projekti käigus ilmnis taas, et kogukonna kaasamise tase pole omavalitsustes ühtlane. Põhjuseks võib olla nii see, et kogukonda mõtestatakse erinevalt kui ka see, et puuduvad kogukonnaga koostöö traditsioonid. Eestis on levinud kaks kogukonna definitsiooni:

- 1) suhteliselt väike, teineteist sageli tundev inimeste hulk, kes elavad piiratud territooriumil (küla, linnaosa) või
- 2) omavalitsuse piirides elavad inimesed, kelle hulka ei kuulu vallavalitsuse elanikud⁵.

⁵ Vt Linnalabori ja Kodukandi poolt läbi viidud uuringut „Eesti kogukondade hetkeseis“, 2014

Ehkki esimesel, rohujuure tasandil on kogukondlik koostöö mõnevõrra levinud, siis teisel, laiemal tasandil, on traditsioonid nõrgemad. Käesolev projekt mõtestab kogukonda just laiemalt, teise definitsiooni järgi.

Selle projekti tugevuseks on traditsiooni loomine, kus kogukonna kaasamine pole mitte lausuline, vaid kaheastmeline. Projekti käigus üritati jõuda võtmeisikuteni, kes toimivad vahelülidena ülejäänud inimeste vahel. See piirab inimeste hulka kommunikatsiooniahelas ning loob sellega eeldused täpsemaks ja koordineeritumaks suhtluseks. Võrgustikku on võimalik laiendada ka kõigi elanikeni, mis kiirendab suhtlust, kuid võib tekitada info üleküllust ning fookuse hajumist. Need küsimused ja võimalused tuleb läbi arutada võrgustiku toimimise käigus tekkinud väljakutsete raames.

Loodavad võrgustikud hakkavad tööle ning ennast taastootma siis, kui võrgustiku kõik osad (omavalitsused, elanikud) näevad nendes endale kasu. Kuid seni peavad võrgustikel olema selged "omanikud", kelle jaoks võrgustiku toimimise hoidmine on võetud kohustuseks. Sisuliselt peaksid nendeks olema omavalitsused, kuna kogukonna tasandi koostöö korraldamine on nende pädevuses. Samas on käesoleva projekti tellija HOL ning omavalitsuste omanikutunne võrgustike osas hetkel väga väike. Seepärast on HOL-il vajalik esialgu toetada võrgustike toimimist ning luua esiteks arusaam omavalitsuste tasandil, et selline võrgustik on neile kasulik. Milliseid juhtimisvõtteid selleks kasutatakse (kas veenmist või sanktsioneerimist) on projekti tellijate otsustada. Samuti, kuna eelkõige on kriisivõrgustike esmaseks kasusaajaks omavalitsused, siis tasub HOL-il kaaluda rahastuse tagamine tehniliseks lahenduseks, mis võimaldab erinevatel valdadel suhelda omavahel eraldi.

Seega võib öelda, et kohaliku tasandi kriisivõrgustike käivitamine toob esile vajaduse ka teiste siseturvalisuse kommunikatsiooni ning juhtumise tasandite ja võrgustike üle vaatamise ning täiendamise. Eriti võib siin näha vajadust regionaalse kriisikomisjoni, Harjumaa omavalitsuste Liidu ja omavalitsuste kriisikomisjonide töö koordineerimiseks ning tulemuste kommukeerimiseks (vt joonis 2). Nende kolme tasandi planeerimiskoosluste toimimine aga eeldab ka rakendajate (Siseministeerium, Päästeamet, PPA) rolli ning ülesannete selgemat teavitamist osapooltele.

Kõige elementaarsemal tasandil tõi projekti käik välja omavalitsuse, nende kriisikomisjonide ja kohaliku kogukonna vahelise suhtluse suurendamise vajaduse. Ka omavalitsustes, kus kriisikomisjonid teevad head tööd ning on välja töötanud vahendid kriisidega toime tulekuks, on vajalik elanike suurem teadlikkus nendest. Elanikud on valmis kriisidega toime tulema siis, kui a) kriisideks on vajalikud materiaalsed ressursid ning b) kriisideks on vajalikud kommunikatiivsed ressursid. Kui esimese alla mahuvad näiteks generaatorid, tekid, raadiosaatjad; siis teise alla teadmised, kelle kaudu liigub infovahetus, kuhu koguneda evakuaatsiooniks või kelle ülesanne on jäätumise ärahoidmiseks kortermaja veevõrk välja lülitada.

See tähendab, et professionaalide kõrval, kelle ülesandeks vallas on tehtud kriisi haldamine, on vähemalt sama oluline ka kommunikatsioonitöötajate panus. Sest siinkohal tasub üle rõhutada tõdemust, et kõigi avalike või erateenuste puhul on elanike osalus möödapääsmatult oluline. Seda enam, et tänapäeva avaliku halduse juures on omavalitsuse elutähtsate teenuste tagamine niikuinii erakätes. Kuid elanike teadlikkus sellest, kellele ja mis

asjus helistada, kuhu pöörduda, on kriisiolukordades turvalisuse ja heaolu tagamiseks kaalukas tegur.

Soovitused

Kokkuvõtlikult võib käesoleva projekti läbiviimise põhjal teha järgmisi soovitusi kõigile siseturvalisuse valdkonna toimijatele. Need põhinevad nii koosolekutel sõnastatud ootustel kui ka Linnalabori meeskonna poolt läbi viidud analüüsil.

Osapool	Ootused omavalitsuste kriisiks valmistumise valdkonnas
Siseministeerium	<ul style="list-style-type: none"> ● Koordineerida valdkonda nõnda, et allasutustel on volitused ja ülesanded koostööks ● Tagada valdkonna rahastus, mis võimaldaks osapooltel kriisideks adekvaatselt valmistuda ja reageerida
Päästeamet, PPA	<ul style="list-style-type: none"> ● Planeerida kriisiolukorra tegevuse (praktilised ja teoreetilised õppused) kutseliste ja vabatahtlike töötajatega (vabatahtlikud päästjad, abipolitseinikud) ning teavitada sellest kõigi tasandite kriisikomisjone ja -nõukogusid ● Tagada oskusteave kriisiolukorras käitumise puhuks
Harjumaa Omavalitsuste Liit	<ul style="list-style-type: none"> ● Tagada maakonna omavalitsuste ressursside kaardistamine ja kooskõlastatus ● Koordineerida hankeid jt materiaalseid ja kommunikatiivseid ressursse tagavaid projekte ● Korraldada maakonnaülene suhtlus ja teavitus kriisivõrgustikus vähemalt seni, kuni omavalitsustel tekib kriisivõrgustike osas omanikutunne
Omavalitsus	<ul style="list-style-type: none"> ● Koordineerida kohaliku tasandi ressursside planeerimine ja kasutus kõigi kohalike kriisiks valmistumise organisatsioonide ja võrgustike tasandil ● Tagada asjakohane suhtlus ning elanike pidev teavitatus loodud plaanidest ● Olla tähelepanelik ja reageerida „altpoolt“ tulevate kriitikale ja küsimustele; küsida regulaarset tagasisidet ● Hoolitseda selle eest, et võrgustiku e-posti aadressid oleksid kehtivad ning inimeste vahetumisel vahetada aadressid välja
Kogukond	<ul style="list-style-type: none"> ● Kommunikeerida oma vajadused ning ootused omavalitsusele ● Osaleda teenuste pakkumises läbi osalemise, teavitamise ja ressursside koordineerimise

Lisa 1: Heade kavatsuste kokkulepe



HEADE KAVATSUSTE KOKKULEPE

Mõistes, et kriisiolukorras sõltub meie endi, meie lähedaste ja meie vara turvalisus kõigi teiste valmisolekust õigesti toimida

Lepime kokku järgnevas
Loome Harjumaa omavalitsuste ja kogukondade võrgustiku kriisiolukordadeks valmistumiseks.

Kasutame loodud võrgustikku heaperemehelikult ja ainult ettenähtud eesmärgil.

Edastame võrgustiku kaudu levitatud käitumisjuhist kõigile oma kogukonna või asutuse liikmetele.



Lisa 2: Kriisistsenaarium (autor Jaan Tross)

Laupäeval, 4. jaanuaril 2020 tabab Põhja-Eestit viimase aja suurim torm, mis võtab orkaani mõõtme. Orkaan ületab Norra ja Rootsi ning jõuab laupäeva õhtul Põhja-Eestisse ning Soome lõunarannikule. Torm liigub üle lääneranniku Harjumaale ja Virumaale. Harjumaal räsib torm linnadest kõige rohkem Tallinna, Keilat, Maardut ja Loksat. Ka maapiirkonnas on suured tormikahjustused. Tuulte kiirus ulatub 40-44 m/s. Torm põhjustab ulatuslikku kahju mitmes elutähtsas sektoris. Kõige rohkem on otseselt häiritud elekter, mobiiltelefoniteenus, riigi- ja **kohalike teede sõidetavus**. Üle 160 000 tarbija on ilma elektrita.

Tormi järel ilm jaheneb ning ilmasteenistuse andmetel langeb õhutemperatuur 5. jaanuaril Tallinnas ja Harjumaal -16 ning 6. jaanuaril kuni -20 kraadini. **Osa riskirühmasid tuleb külmadest ruumidest ajutiselt ümber paigutada. Osaline soovituslik evakueerimine** (võimaluse korral minge kohta, kus on toasoe, vesi ning toimiv kanalisatsioon).

Päästeamet on korraldamas kaasatud paljudele väljakutsetele ning toetab võimaluste piires teede puhastamist. PPA on korraldamas Tallinna liikuskaost. Ummikud põhisuundadel, mitmed avariid. **Harjumaal on tõsiselt häiritud kohalike teede läbitavus** ning operatiivsõidukid ei jõua õigeaegselt väljakutsetele. Tallinna Linnavalitsus on aktiveerinud kriisireguleerimismeeskonna, on antud eelhoiatust linna kriisikomisjoni kogunemiseks. Põhja Päästkeskus kutsub kokku regionaalse staabi. Päästeamet teatab regionaalse kriisikomisjoni kogunemisest.

Elektrikatkestused on tõsiselt häirinud ka **veevarustuse ja kanalisatsiooni toimimist**. Elektrikatkestused ja sellele järgnenud ümberlülitused põhjustasid mitmeid kaskaadefekte ning Tallinnas on **häiritud soojatootmine lru elektrijaamas**. Enamus Lasnamäest võib kahe päeva möödudes külm olla. Samuti on häiritud andmesideteenus ja makseteenus.

Tallinnas on mitme alajaama tööpiirkonnad ilma elektrita. Linnades loodetakse elektrivarustus taastada 1-2 päevaga, maapiirkondades võib lõplik taastamine võtta aega kuni neli nädalat. Elektri olemasolul on suurenenud selle kasutamine sooja saamiseks ning see suurendab omakorda ülekoormust.

Ülekoormusest on osad kõrgepingeliinid üle kuumenenud ja isegi süttinud. Eleringi Lasnamäe 110 kV alajaamas toimus ülekoormuse tõttu põleng see on rivist väljas. Remondibrigaadid ei pääse liine parandama, sest teed on tormimurru tõttu suletud. Päästjad, metsamehed ja vabatahtlikud ei jõua kõiki teid puhastada.

Häirekeskuses katkes hädaabikõnede menetlemine. Lisaks häiretele hädaabikõnede menetlemisel on raskendatud ka pääste ja kiirabi kohalejõudmine väljakutsetele. Meditsiinilise väljakutsete arv kasvab hüppeliselt. KOV sotsiaaltöötajad annavad teada ca 200 igapäevasest abivajajaist. Ulatuslik andmeside katkestus. Kaarditehingud on katkenud. Kaubanduses toimub arveldamine sularahas. Paljud poed on suletud. Järjekorrad kasvavad ning kasvab ka rahuolematus. **Kaugkütte on häiritud Lasnamäel ja mitmestest teistest Harjumaa suuremates keskustes.**